

## 35 Svagstrømskabler

## Opmålingsregler

### BEFÆSTIGELSESAFSTANDE FOR SVAGSTRØMSKABLER

**Kabel oplagt under bøjler på bygningsdele** er baseret på nedenanførte bøjleafstande:

#### **Svagstrømskabler**

22-25 cm ved et samlet lederantal t.o.m. 220.

#### **Coaxial-, twinaxial- og ethernetkabler**

22-25 cm ved udvendig diameter fra 4 t.o.m. 20 mm.

30-35 cm ved udvendig diameter over 20 t.o.m. 40 mm

Ved større bøjleafstande end ovennævnte opmåles efter montagekode 33, 63, 73 eller 83.

Oplægges to eller flere kabler/rør, hvorpå der efter ovenstående forlanges forskellige befæstigelsesafstande under samme befæstigelse, ydes ikke tillæg eller gives reduktion, medmindre der forlanges en bøjleafstand på under 22 cm.

Efterfølgende kabler/rør oplagt på bygningsdel under fælles befæstigelse opmåles efter montagekode 14, inkl. tilpasning af fællesbøjle af bøjlebånd/hulbånd, strips, krydsbinding, polbøjle m.v.

Midlertidige fastgørelser eller bindinger er indeholdt i kabeltiderne.

Såfremt flere kabler/rør oplægges under samme befæstigelser opmåles det første kabel/rør således efter montagekoden for den pågældende bygningsdel eller ved spredte befæstigelser montagekode 33, 63, 73 eller 83, mens de øvrige kabler/rør opmåles efter montagekode 14.

For kabler oplagt med spredte befæstigelser forudsættes en mindste befæstigelsesafstand på mere end 50 cm i gennemsnit.

**Kabel oplagt på kabelstige, kabelbakke eller gitterbakke**, hvor der forlanges permanente befæstigelser med bindinger opmåles efter montagekode 16 ved nedenanførte befæstigelsesafstande:

#### **Svagstrømskabler**

22-25 cm ved et samlet lederantal t.o.m. 220.

#### **Coaxial-, twinaxial- og ethernetkabler**

22-35 cm ved udvendig diameter fra 4 t.o.m. 20 mm.

40-65 cm ved udvendig diameter over 20 t.o.m. 40 mm

Ved større befæstigelsesafstande end ovennævnte opmåles efter montagekode 15 eller 18.

Oplægges to eller flere kabler/rør, hvorpå der efter ovenstående forlanges forskellige befæstigelsesafstande under samme befæstigelse, ydes ikke tillæg eller gives reduktion, medmindre der forlanges en bøjleafstand på under 22 cm.

Efterfølgende kabler/rør oplagt på føringsvej under fælles befæstigelse opmåles efter montagekode 14, inkl. tilpasning af fællesbøjle af bøjlebånd/hulbånd, strips, krydsbinding, polbøjle m.v.

Midlertidige fastgørelser eller bindinger er indeholdt i kabeltiderne.

Såfremt flere kabler/rør oplægges under samme befæstigelser opmåles det første kabel/rør således efter montagekode 15, 16 eller 17 eller ved spredte befæstigelser montagekode 18, mens de øvrige kabler/rør opmåles efter montagekode 14.

Hvor kabler/rør oplægges uden krav til befæstigelse opmåles efter montagekode 15.

### **Afisolering af kabler:**

Afisolering af kabelender indtil 50 cm er indeholdt i akkordtiderne.

Afisolering ud over 50 cm pr. kabelende honoreres kun, hvor dette forlanges eller er aftalt. Afregnes som ydelse i EBA.

## Forklaring til anvendelse af montagekoder for færdigkonfektionerede kabler oplagt på bygningsdele m.v.:



### Med skruer:

Opmåles efter montagekode 30, 60, 70, 71 eller 80.

### Clipset:

Opmåles efter montagekode 32, 62 eller 82.

### Med skruer:

Opmåles efter montagekode 30, 60, 70, 71 eller 80.

### Clipset:

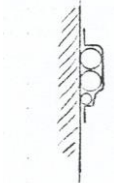
Opmåles efter montagekode 32, 62 eller 82.

### Med spredt befæstigelse:

Opmåles efter montagekode 33, 63, 73 eller 83 for spredt befæstigelse. (Som enhedsrelateret tillægsydelse angives antal befæstigelse pr. stk.)

### Med spredt befæstigelse:

Opmåles efter montagekode 33, 63, 73 eller 83 for spredt befæstigelse. (Som enhedsrelateret tillægsydelse angives antal befæstigelse pr. stk.)



### Med skruer:

1. kabel efter montagekode 30, 60, 70, 71 eller 80.

Efterfølgende kabler efter montagekode 14.

### Clipset:

1. kabel efter montagekode 32, 62 eller 82.

Efterfølgende kabler efter montagekode 14.

### Med spredt befæstigelse:

1. kabel efter montagekode 33, 63, 73 eller 83 for spredt befæstigelse.

(Som enhedsrelateret tillægsydelse angives antal befæstigelse pr. stk.)

Efterfølgende kabler efter montagekode 14.

### Skudmontage:

Opmåles efter montagekode 86

## SPECIELLE KABELBØJLER:

For opsætning af specielle bøjler gælder særlige opmålingsregler.



Speciel bøjle at opsætte opmåles pr. stk efter montagekode 30, 60, 70, 71, 80 eller 86.

Kabler/rør oplagt/ilagt specielle bøjler opmåles efter montagekode 15.

Færdigkonfektionerede kabler oplagt/ilagt specielle bøjler opmåles efter montagekode 15.



Speciel bøjle at opsætte opmåles pr. stk efter montagekode 30, 60, 70, 71, 80 eller 86.

Kabler/rør oplagt/ilagt specielle bøjler opmåles efter montagekode 15.

Færdigkonfektionerede kabler oplagt/ilagt specielle bøjler opmåles efter montagekode 15.

## FÆRDIGKONFEKTIONERED E KABLER:

Færdigkonfektionerede kabler er angivet i stk., der indeholder tid for ledningslængden og isætning af stik for det pågældende kabel.

## FÆRDIGKONFEKTIONERED E KABLER ANVENDT SOM TILLEDNING

Færdigkonfektionerede kabler anvendt som tilledning opmåles efter montagekode 03.

## Anbefalinger:

Det anbefales, at virksomhederne opstiller sine krav til oplægning af kabler.

- Krav til befæstigelsesafstand for kabler oplagt på føringsveje, samt krav til samling af kabler under fælles befæstigelse.
- Krav til befæstigelsesafstand for kabler oplagt med spredt befæstigelse på bygningsdele.

Der kan mellem virksomhed og akkordindehaver træffes aftale om, at der i stedet for detaljeret opmåling efter ovenstående regler, i stedet anvendes en beregnet eller målt gennemsnitstid for respektive kabler f.eks. oplagt på bygningsdele eller føringsveje under fælles befæstigelse efter virksomhedens krav til disse.