



Tariffer for brug af eldistributionsnettet

Indlæg ved TEKNIQs webinar om el- og naturgaspriser d. 30 januar 2023

V. konsulent Jonas Philip Christensen

Green Power Denmark
31. januar 2023



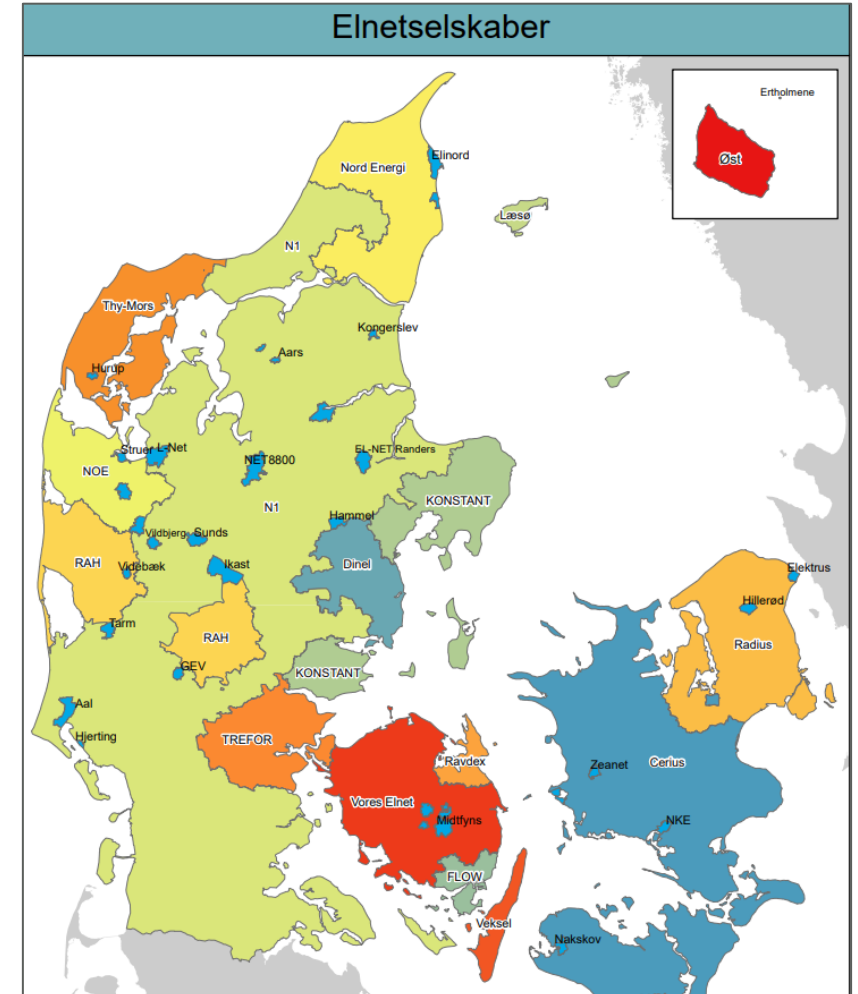
Emner for dagens indlæg

- Rammerne for netselskabernes tarifiering
- De stigende nettabsomkostninger og betydningen for tarifferne.
- Tarifmodel 3.0 og den styrkede tidsdifferentiering.
- Producentbetaling – Har effekt fra 2023.
- Indtægtsrammen og den samlede regulering – der er loft over tarifindtægterne.



Tarifferne i distributionsnettet - Rammerne

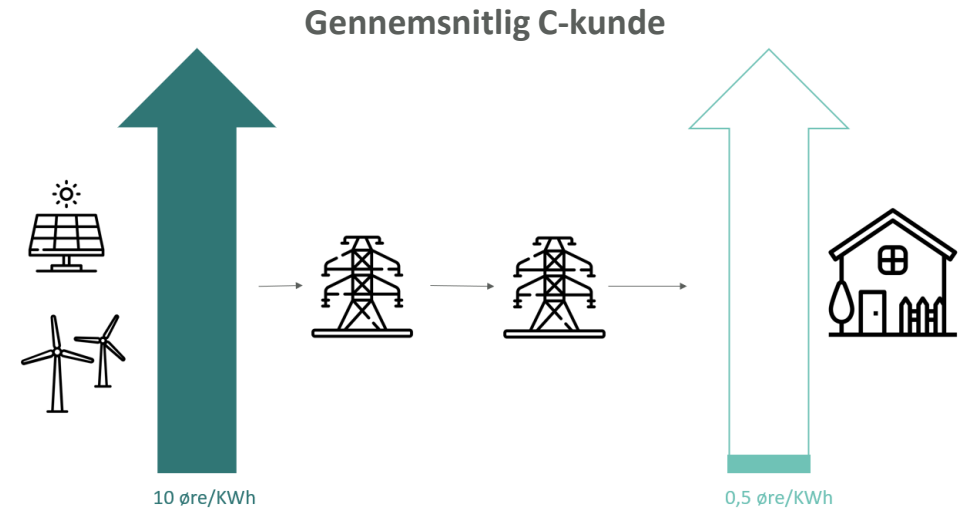
- Netselskabernes samlede indtægter skal holdes under indtægtsrammer fastsat af Forsyningstilsynet.
- Fleste netselskaber anvender fælles branchemetode til at fastsætte tariffer. (i dag tarifmodel 2.0 – snart tarifmodel 3.0)
- Tarifferne varierer mellem netselskaberne, men strukturen er typisk den samme.
- Fastsættelse af tarifferne reguleres under § 73 i EFL og Elmarkedsforordningen art. 18 og skal være:
 - Omkostningsægte
 - Rimelige
 - Transparente
 - Ikke diskriminerende.



De stigende nettabsomkostninger og betydningen for tarifferne.

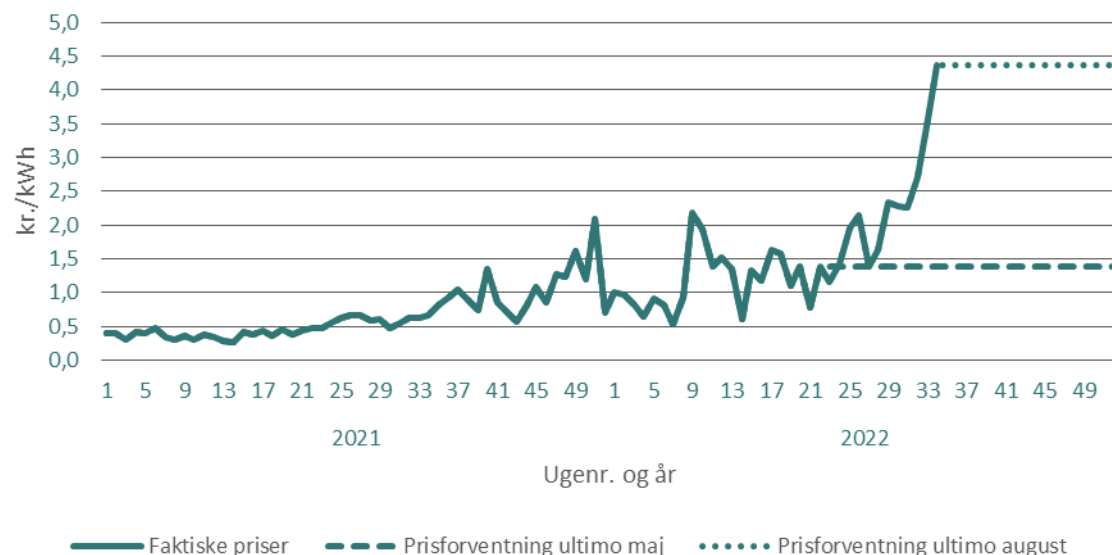
Tariffens udvikling 2023 – hvorfor betyder elprisen noget for tariffen?

- Markedsdesignet er sådan, at el der går tabt som varme i nettet, skal dækkes af det lokale netselskab.
- DSOerne er derfor blandt Danmarks største el-indkøbere, med et nettab på ca. 1,3 mia. kWh årligt.
- I typisk normal-år er indkøb til nettab omkring 10 pct. af netselskabernes samlede omkostninger.
- Men ved store stigninger slår omkostningen igennem – 10 øre/kWh stigning i nettabsomkostningen, betyder i snit behov for stigning på 0,5 øre/kWh i C-tariffen.



Stigende elpriser giver stigende nettabsomkostninger

Nordpools day-ahead priser 2021-2022



Sædvanlig værdi af årligt nettab	0,5 mia. kr.
Budget ved indgangen til 2022	1,5 mia. kr.
Forventning for 2022 ultimo maj	1,8 mia. kr.
Forventning for 2022 ultimo august	3,5 mia. kr.
Netselskabernes øvrige omkostninger	5,5 mia. Kr.

- Enhver tarifstigning skal varsles 4 måneder i forvejen til elhandlerne.
- Netselskaberne kan kun i begrænset omfang udglatte opkrævningerne over en længere periode.



Tarifmodel 3.0 og den styrkede tidsdifferentiering

Arbejder med tarifmodel 3.0 startede med interessentproces

- Udgangspunktet for tarifmodel 3.0 var en længere interessentinddragelsesproces gennemført i 2018.
- Gennemgående temaer fra interessenterne dengang:
 - Tidstariffer - ønske om billige tidszoner.
 - Større fast betaling og mindre kWh-tarif for storforbrugere.
 - Egenproducenter – de er vigtige, men ingen klar “patentløsning”.
 - Enkelthed og transparens.
 - Producentbetaling?



Tarifmodel 3.0 – Bliver en realitet fra 2023

Tarifmodel 2.0

- Harmoniseret tarifstruktur i branchen
- 1. Version af tidstariffer



Tarifmodel 3.0

Styrket
tidsdifferentiering

Effektbetaling for
højspændingskunder

Formål:

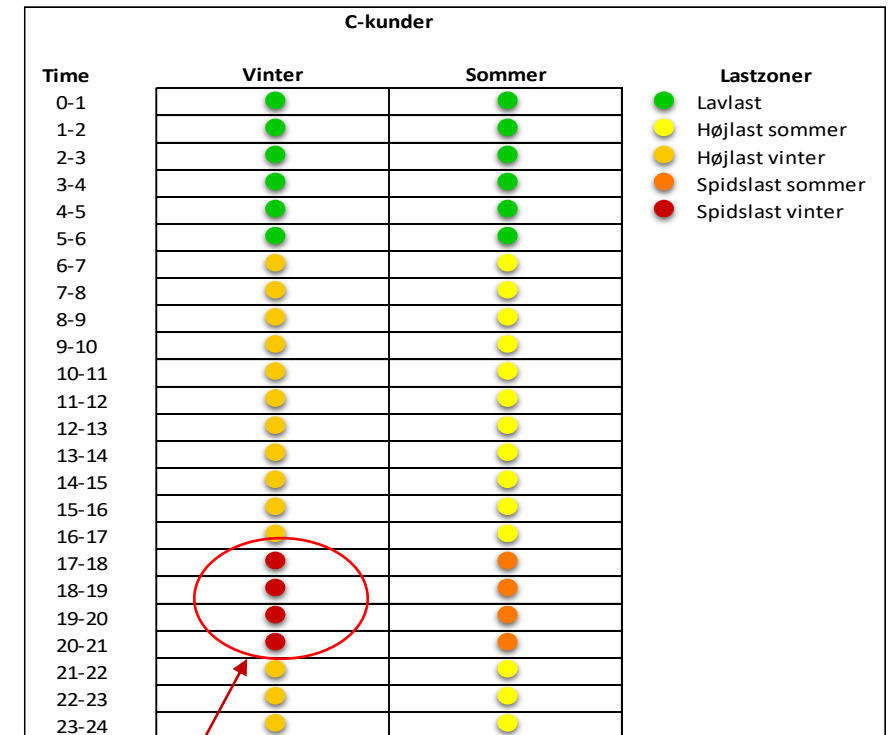
Favne elektrificeringen på en fair, omkostningsægte måde.

- **Tarifmodel 3.0 anmeldt til Forsyningstilsynet oktober 2020. – Godkendt af Forsyningstilsynet 25. marts 2022**
- **Kan anvendes af netselskaberne fra 2023 frem til 2027.**
- **Styrket tidsdifferentiering for C-kunder.**
- **Effektbetaling for kunder på B-høj, A-lav og A-høj-niveau. – tilsvarende reduktion i kWh-taksten.**
- **Modellen i sig selv ændrer ikke på det totale provenu, netselskaberne kræver ind.**



Ændring i strukturen i tariffen – Men Tarifmodel 3.0 hæver ikke samlede tarifniveau

- Tidsdifferentieringen styrkes – særligt for de små forbrugere.
- Ændret struktur over år og døgn, men i sig selv ingen ændring i samlet indtægt.
- Ingen ændring i samlet provenu. – Alt holdes indenfor indtægtsrammen.
- Samlet set beskedne fordelingseffekter. Kunder med forbrug koncentreret i kogespidsen vil opleve en mindre tarifstigning.
- Kunder med stor andel af forbruget udenfor kogespidsen vil opleve en mindre reduktion af deres betaling, da de belaste nettet mindre.



Vinterspidsen bliver 300 pct. af det niveau en flad tarif havde haft.

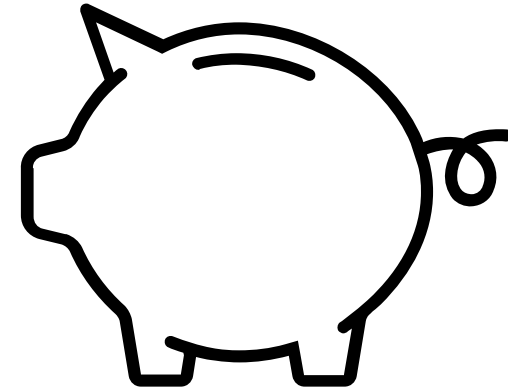
Status – Hvem har indfører tarifmodel 3.0 nu, og hvornår følger resten efter?

Ambition om, at netselskaber indfører tarifmodel 3.0 i første halvår af 2023.

Pr. 1. januar indfører en række netselskaber tarifmodel 3.0: herunder selskaber som Cerius, Radius, Vores Elnet og TRE-FOR.

Godt halvdelen af kundemassen vil altså fra 1. januar 2023 være omfattet af den nye styrkede tidsdifferentiering.

På grund af stigende nettabsomkostninger kommer højere tariffer fra 2023 – dette skyldes ikke modellen, og var sket selvom Tarifmodel 3.0 ikke blev indført.



Producentbetaling – får effekt fra 2023

Producentbetaling – får effekt fra 2023

Politisk beslutning om producentbetaling med virkning fra 1. januar 2023.

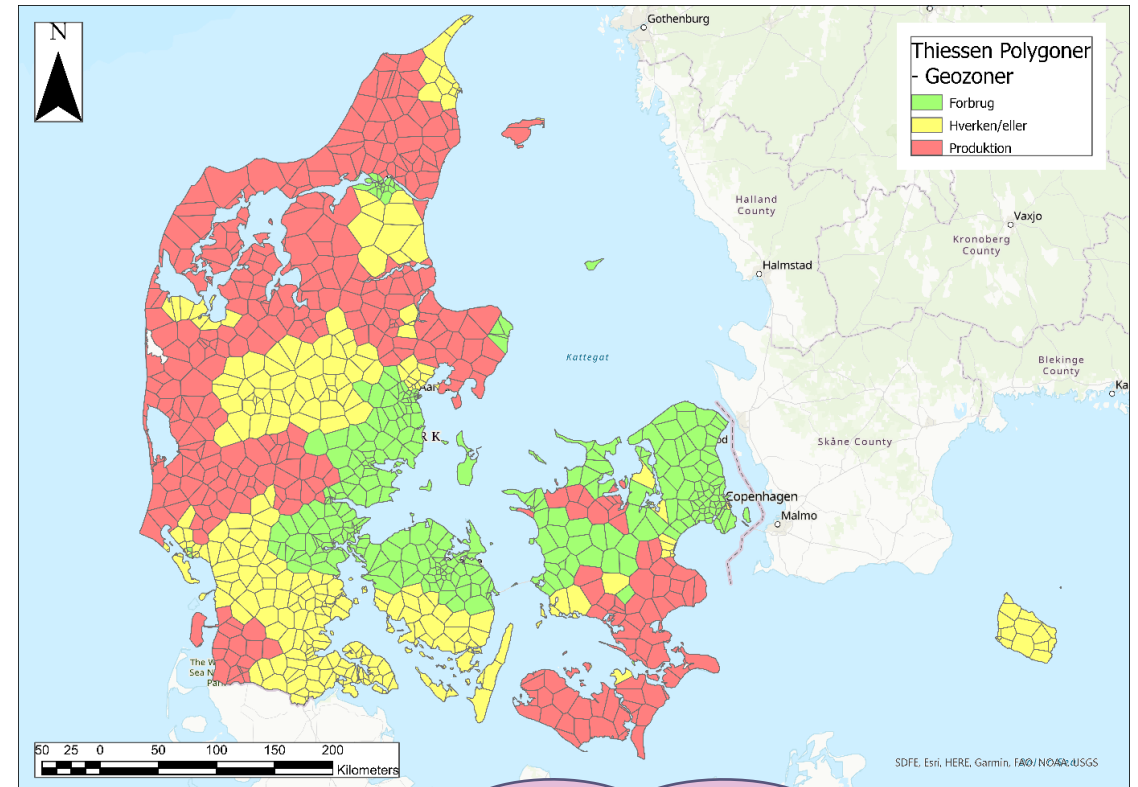
Skal dække omkostninger ved indpasning af VE i DSO-nettet.

STANDARDTILSLUTNINGSBIDRAG

- Tilslutningsfelt, Kabelfremføring fra POC til nærmeste station, forstærkning og/eller udbygning af kollektivt net
- Kort sagt: Opstartsomkostninger
- Geo-differentieres

INDFØDNINGSTARIFFER

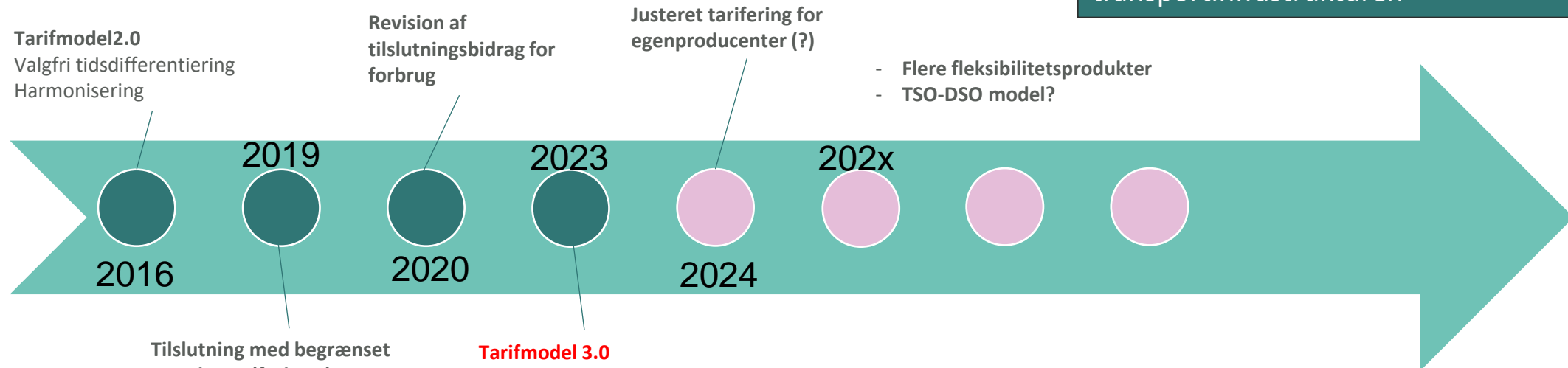
- Nettab, Teknisk drift af netkomponenter ('blå mænd og materialer').
- Kort sagt: Løbende omkostninger –
- Varierer mellem netselskaber.
- Gælder også eksisterende kunder, med undtagelse af anlæg omfattet af Energinets aftagepligt.



Tilslutning med begrænset netadgang –
billigere tilslutning for afbrydelige kunder

Prissætningen er under udvikling – 2023 bliver væsentligt år.

Målet er en prissætning, der er omkostningsægte og som understøtter en samfundsøkonomisk effektiv anvendelse og udvikling af transportinfrastrukturen



Tilslutning med begrænset netadgang (forbrug)

Tarifmodel 3.0
- Skærpet tidsdifferentiering
- Effektbetaling

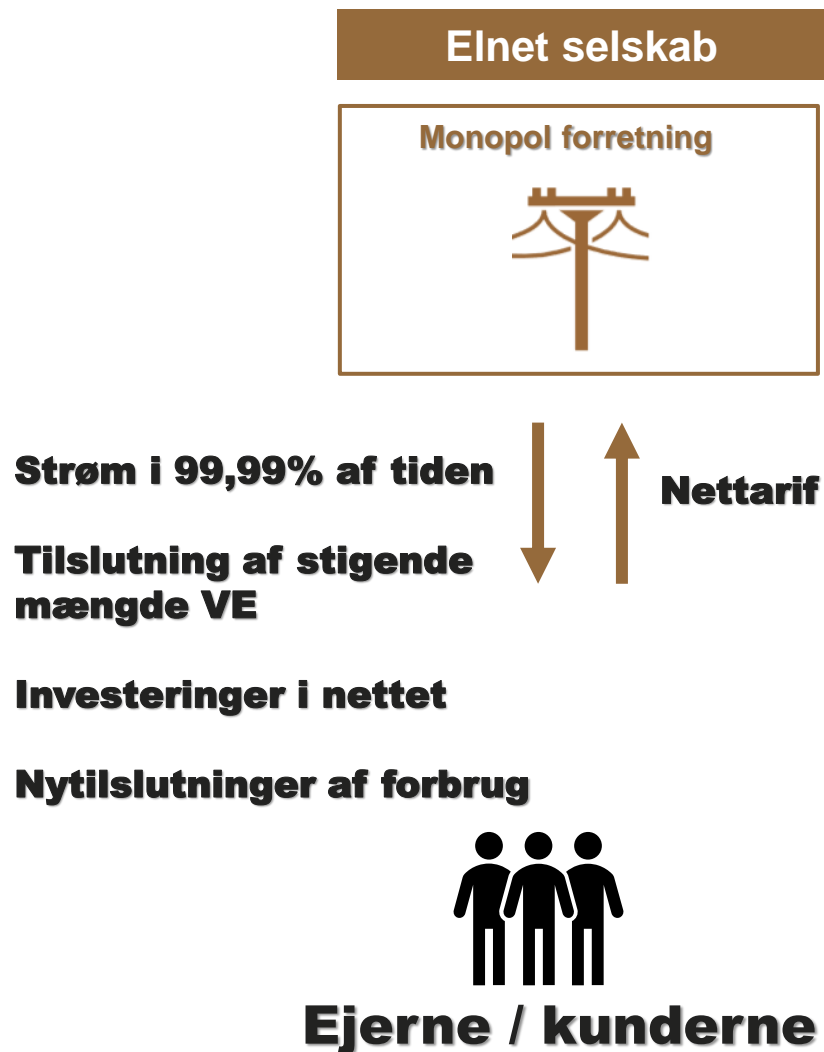
Producentbetaling
• Geografisk diff. tilslutningsbidrag
• Indfødningsstariffer

Ny elforsyningslov på vej 2022

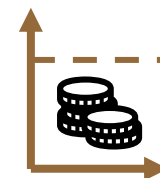
Direkte linjer
Geografisk diff. Tilslutningsbidrag
Lokal kollektiv tarifiering

**Indtægtsrammen og den samlede regulering –
der er loft over tarifindtægterne.**

Regulering af elnettet sikrer tariffjerne afspejler effektiv drift af nettet.



Regulering fastsætter tarifprovenu



Loft over indtægter

Tariffer kan ikke sættes op frit – tariffen må kun dække hvad det samlet koster at drive og investere i nettet. Loftet forhøjes ved stigende nettabsomkostninger.



Effektiviseringer

Omkostninger nedbringes løbende, hvor muligheden for "slå" indtægtsrammen skaber incitament til effektiviseringer

Kernen er at indtægterne er reguleret

Denne regulering sætter max for tariffjerne. Ændringer i tariferingen kan derfor ikke bruges til at skabe flere indtægter.





GREEN
POWER
DENMARK