



»» Ansættelse af elektrikerlærlinge

Arbejdsgivervejledning
August 2013

>> Indhold

Godkendelse	4
Ansættelsesprocedure	4
Uddannelsesaftalen	4
Adgangsveje	5
Elektrikeruddannelsens varighed	5
Specialer	5
Valg af speciale	6
Prøvetid	6
Skoleophold	6
Kostskole	7
Løn	8
Lønrefusion	8
Voksenlærlingeordning	8
Regler for 25-29-årige	8
Øvrige	8
Begrænsning i tilskud fra Driftsregionen	9
Pension	9
Arbejdstid	9
Ferie	9
Feriefridage	10
Frivalgsordning for lærlinge	10
Arbejds miljø	10
Velfærdsforanstaltninger	10
Sikkerhedsfodtøj	10
Svendebrev	11
Ophør	11
Yderligere information	11





Ved ansættelse af lærlinge opstår der ofte tvivl om, hvilke regler, der er gældende for disse ansættelsesforhold.

Med denne brochure har TEKNIQ samlet en række af de punkter, som virksomhederne erfaringsmæssigt bør være særligt opmærksomme på i forbindelse med ansættelse og beskæftigelse af lærlinge.

Godkendelse

En virksomhed skal være godkendt som uddannelsessted, for at den kan ansætte og uddanne en lærling.

Formålet med godkendelsen er dels at sikre, at virksomheden har den tilstrækkelige faglige kompetence til at kunne varetage uddannelsen af lærlinge, dels at virksomhedens arbejdsopgaver, værktøj og udstyr kan tilgodese hele uddannelsen inden for de enkelte specialer, således som den er beskrevet i fagets uddannelsesbekendtgørelse. Læreforhold er i øvrigt omfattet af lov om erhvervsuddannelser.

Godkendelse til at uddanne elektrikere gives af El-Fagets faglige udvalg.

Godkendelsen gives i almindelighed for 4 år og vil normalt blive fornyet, når de 4 år er gået.

Oplysningsskema til brug for godkendelse af virksomheden som uddannelsessted kan rekvireres i EVU, telefon 3672 6400, www.evu.dk eller via TEKNIQs hjemmeside www.tekniq.dk

Ansættelsesprocedure

Ved ansættelse af lærlinge anbefales det, at der gennemføres en ansættelsesprocedure, hvor virksomheden indkalder den potentielle lærling og gerne flere til en samtale.

En sådan samtale skal benyttes til at afdække spørgsmål omkring lærlingens skoleforhold, herunder om han/hun allerede har gået på teknisk skole og har afsluttet

grundforløbet, da dette har betydning for læretidens længde.

Ansættelsessamtalen bør både i virksomhedens og lærlingens interesse også bruges til at afklare personlige spørgsmål, såsom tidligere ansættelse/læreforhold, eventuelle referencer, familieforhold, bopæl, fritidsinteresser, straffeattest, kroniske lidelser og om lærlingen eventuelt har kørekort.

Under ansættelsessamtalen bør man også gøre lærlingen opmærksom på virksomhedens personalepolitik og virksomhedens forventninger til lærlingen.

Uddannelsesaftalen

Uddannelsesaftalen er arbejdsgiverens og lærlingens ansættelseskontrakt. Uddannelsesaftalen skal være underskrevet af begge parter, inden lærlingen starter på uddannelsen. Er lærlingen under 18 år skal forældre eller værge også underskrive uddannelsesaftalen.

Uddannelsesaftalen rekvireres på teknisk skole eller den kan downloades på www.tekniq.dk.

Aftalen skal indeholde oplysninger om lærlingens og virksomhedens stamdata, uddannelsens start- og slutdato, angivelse af tidligere gennemgåede skoleophold og eventuel angivelse af specialevalg.

Vedrørende specialevalg for elektrikerlærlinge, henvises til afsnittet "Specialer".



Ved ansættelse af lærlinge anbefales det, at der gennemføres en ansættelsesprocedure, hvor virksomheden indkalder den potentielle lærling gerne flere til en samtale.



Adgangsveje

Der er to adgangsveje til elektrikeruddannelsen. Enten kan der startes på en teknisk skole (skolevejen) eller i en godkendt virksomhed (praktikvejen).

Elektrikeruddannelsens varighed

Uddannelsens varighed afhænger af specialevalget. Startes der ad praktikvejen har elektrikeruddannelsen en varighed på 4 år ved valg af specialet Installationsteknik eller specialet Bygningsautomatik. Ved valg af de to øvrige specialer, Styrings- og reguleringsteknik eller Kommunikationsteknik, har uddannelsen en varighed på 4 år og 6 måneder. Specialet som Elmontør har en varighed på 2 år og 6 måneder.

Har lærlingen derimod påbegyndt uddannelsen ad skolevejen og afsluttet grundforløbet, inden der indgås uddannelsesaftale med en virksomhed, vil læretidens længde i virksomheden være kortere, svarende til længden på grundforløbet.

Specialer

Elektrikeruddannelsen er opdelt i specialer, henholdsvis:

- » Installationsteknik
- » Styrings- og reguleringsteknik
- » Kommunikationsteknik
- » Bygningsautomatik
- » Elmontør

Uddannelsen med specialet installationsteknik er specielt rettet mod elektrikere, der arbejder med det grundlæggende installationsområde.

Uddannelsen med specialet styrings- og reguleringsteknik er specielt rettet mod elektrikere, der arbejder med industrianlæg eksempelvis hos større industrikunder.

Uddannelsen med specialet kommunikationsteknik er specielt rettet mod elektrikere, der arbejder inden for tele-, data- og kommunikationsområdet.

» » **Uddannelsen med specialet styrings- og reguleringsteknik er specielt rettet mod elektrikere, der arbejder med industrianlæg eksempelvis hos større industrikunder.**

Uddannelsen med specialet bygningsautomatik er specielt rettet mod elektrikere, der arbejder inden for intelligente bygningsinstallationer, sikring og overvågning, ventilation, varme og køl og CTS-anlæg.

Ved valg af elmontørspicalet er der lagt vægt på de grundlæggende installationer og montering af materiel.

Valg af speciale

Da indholdet i uddannelsens hovedforløb tilrettelægges efter lærlingens og virksomhedens specialevalg skal lærlingen og virksomheden vælge speciale ved indgåelsen af uddannelsesaftalen. Ved valg af speciale er det vigtigt, at der tages udgangspunkt i virksomhedens arbejdsområder og lærlingens evner og interesser.

Det kan dog lade sig gøre at ændre specialevalget frem til 2. skoleperiode i hovedforløbet (H2) - se skemaet bagest - hvis virksomheden og lærlingen ønsker det. Det valgte speciale skal påføres uddannelsesaftalen. Ved ændring af specialet i løbet af læretiden påføres dette blanketten "Tillæg til uddannelsesaftalen" og meddeles den tekniske skole. Blanketten kan rekvireres på den tekniske skole eller downloades via TEKNIQs hjemmeside www.tekniq.dk.

Prøvetid

De første 3 måneder af uddannelsesforholdet er en gensidig prøvetid. I prøvetiden kan uddannelsesaftalen opsiges af begge parter uden særlig begrundelse og uden varsel. Skoletid medregnes ikke i prøvetiden. Ved sygefravær i mere end en måned i prøvetiden forlænges prøvetiden tilsvarende.

Efter prøvetiden kan uddannelsesaftalen som hovedregel ikke

opsiges, medmindre der er enighed mellem lærlingen og virksomheden herom. Ønskes en aftale opsagt efter prøvetidens ophør af den ene af parterne, kan den kun ophæves, såfremt forskellige forudsætninger omkring misligholdelse er opfyldt.

Er der ikke enighed om berettigelse til at ophæve uddannelsesaftalen kan spørgsmålet behandles mellem Dansk El-Forbund og TEKNIQ, El-fagets Lærlingeudvalg eller af Tvistighedsnævnet.

Skoleophold

I uddannelsens hovedforløb indkaldes lærlingen til skoleophold på en teknisk skole. Skoleopholdene fordeler sig på 4 skoleophold (H1, H2, H3 og H4). Skoledelen er på i alt 35 uger for lærlinge med installationsteknik eller bygningsautomatik som speciale, og 40 uger for specialerne styrings- og reguleringsteknik og kommunikationsteknik. For elmontørspicalet er skoledelen på 19 uger og består af to skoleophold (H1 og H2). For lærlinge, som er startet uddannelsen af praktikvejen, udgør skoledelen ekstra 20 uger svarende til grundforløbet.

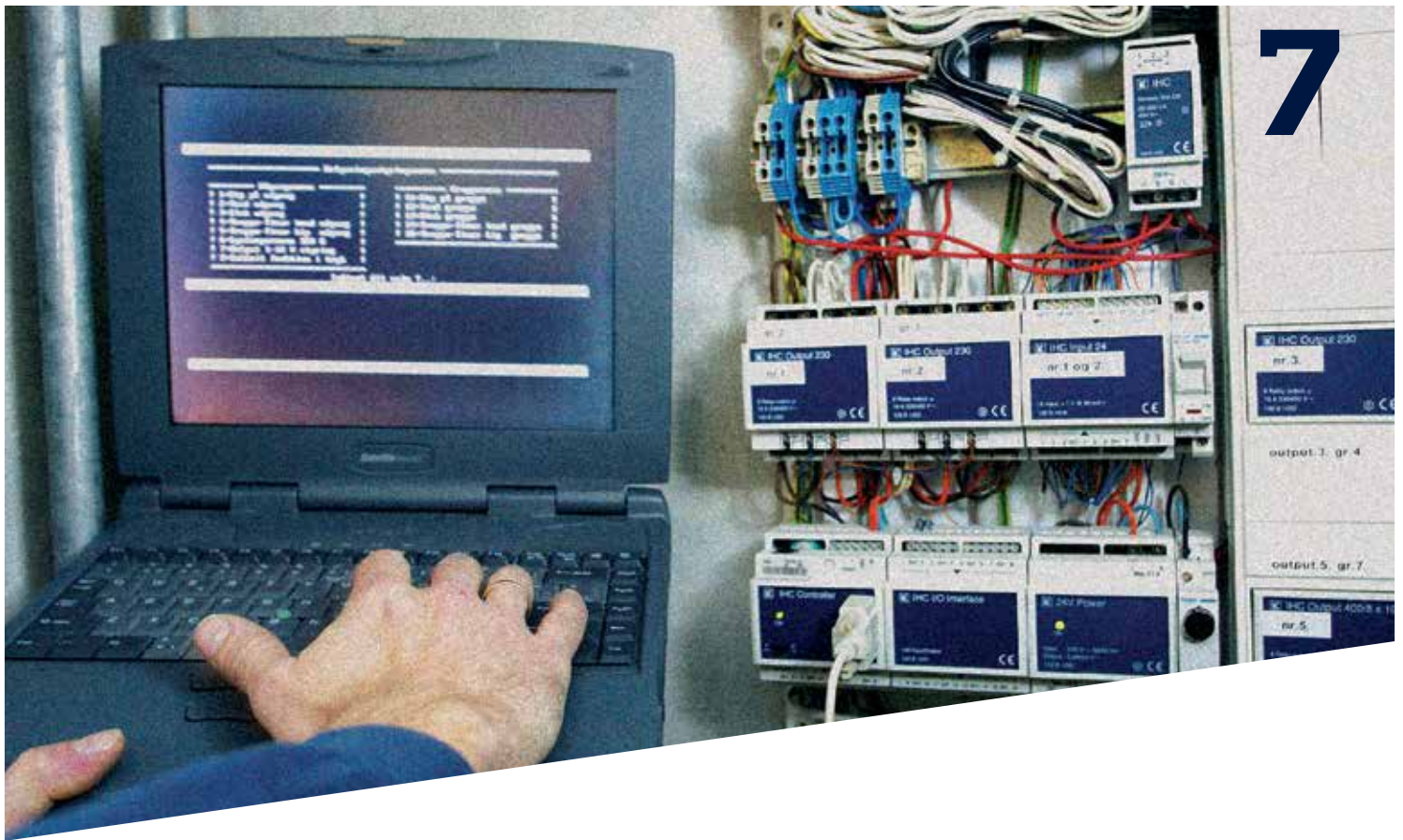
Tilmelding af lærlingen til skoleundervisning sker automatisk samtidig med indsendelse af uddannelsesaftalen til en teknisk skole. Virksomheden skal betale lærlingen løn under skoleopholdene. **Virksomheden betaler lærlingens udgifter til transport under skoleophold**

Virksomheden kan få refunderet udgifterne til lærlingens transport til og fra skolen/skolehjem med højst 80 pct.

Når lærlingen er på skoleophold, godtgør virksomheden lærlingens udgifter til befordring, hvis den samlede skolevej - frem og tilbage



De første tre måneder af uddannelsesforholdet er en gensidig prøvetid. I prøvetiden kan uddannelsesaftalen opsiges af begge parter uden særlig begrundelse og uden varsel.



- er 20 km eller derover.
Der skal i videst muligt omfang benyttes offentlige transportmidler - og på billigste måde i form af abonnementskort, klippekort og lign.

Hvis benyttelse af offentlige transportmidler vil medføre urimeligt store ulemper for lærlingen, kan eget befordringsmiddel - efter aftale - anvendes. I så fald betales den med undervisningsministeriets fastsatte sats for beskæftigede deltagere i arbejdsmarkedsuddannelser - i 2013 kr. 1,07 pr. km - når den samlede skolevej (frem og tilbage) er 20 km eller derover.

Kostskole

I de tilfælde, hvor en lærlings transporttid fra hjem til nærmest beliggende skole er mere end fem kvarter er hovedreglen, at lærlingen tilmeldes en kostskole. Tilmelding til kostskole indebærer, at lærlingen indkvarteres og får kost på skolen.

Udgifterne til kostskoleophold

afholdes af lærlingen og udgør i 2013 kr. 485,00 pr. skoleuge. I første række afholdes udgifterne af virksomheden, da skolen sender regningen til virksomheden. Virksomheden har derefter mulighed for at fordele udgiften over skoleforløbet ved at tilbageholde lærlingens egenbetaling i lærlingens løn.

Virksomheden betaler befordringsudgiften for rejsen til og fra indkvarteringsstedet i forbindelse med weekend, påske- og juleferie svarende til udgiften til offentlig befordring. AUB yder virksomheden refusion af afholdte udgifter, dog maksimal 80 % af udgiften til offentlig befordring.

Hvis lærevirksomheden ønsker, at lærlingen tilmeldes en kostskole, hvor det ellers var muligt at benytte en anden nærmere beliggende skole (mindre end fem kvarters transporttid hver vej), er det virksomheden, der skal afholde ekstraomkostningerne.



Tilmelding af lærlingen til skoleundervisning sker automatisk samtidig med indsendelse af uddannelsesaftalen til en teknisk skole.

Løn

Lærlingens løn skal mindst udgøre den løn, der er fastsat i Lærlingebestemmelserne i Elektrikeroverenskomstens §17.

Lønrefusion

Virksomheden modtager refusion for løn under skoleophold og befodringsudgifter fra Arbejdsgivernes Uddannelsesbidrag (AUB). Med de nuværende refusionssatser er virksomhedens udgifter under skoleopholdet reduceret væsentligt. Refusionssatserne udgør pr. skoleuge:

Kr. 2.200,00 i 1. uddannelsesår
 Kr. 2.430,00 i 2. uddannelsesår
 Kr. 2.740,00 i 3. uddannelsesår
 Kr. 3.120,00 i 4. uddannelsesår

Virksomheder, der har voksenlærlinge, kan ansøge Arbejdsgivernes Uddannelsesbidrag (AUB), om forhøjet lønrefusion under skoleophold.

Lønrefusionssatsen for voksne elever (over 25 år) er kr. 4.410,00 pr. skoleuge.
 Satserne er gældende for 2013.

Refusion af virksomhedens udgifter til befodrning udgør 80 % af udgifterne, dog højst af udgiften til billigste offentlige transportmiddel. Ansøgningsskema rekvireres på den tekniske skole eller hos AUB.

Voksenlærlingeordning

Voksenlærlingeordningen, som administreres af landets Jobcentre, indebærer, at virksomheder, som ansætter en voksenlærling, kan søge om tilskud.

Regler for 25-29-årige

I 2012 og 2013 kan virksomheder få tilskud til voksenlærlinge i op til 4 år for unge, der ved uddannelsens påbegyndelse er ledige og

mellem 25 og 29 år.

Virksomheder kan få tilskud til voksenlærlinge i op til 4 år inden for fag, hvor der er gode beskæftigelsesmuligheder eller mangel på arbejdskraft.

Tilskuddet er fortsat på 30 kr. i timen i praktiktiden.

Tilskuddet er fortsat betinget af, at der er tale om uddannelser, hvor der vurderes at være gode beskæftigelsesmuligheder. Det betyder, at uddannelsen skal stå på listen over voksenlærlingeuddannelser på det tidspunkt, uddannelsesaftalen indgås. Listerne kan findes på beskæftigeslesregionernes hjemmesider.

Tilskuddet kan kun gives til virksomheder eller uddannelsesaf-taler, der er indgået efter 1. januar 2012.

Øvrige

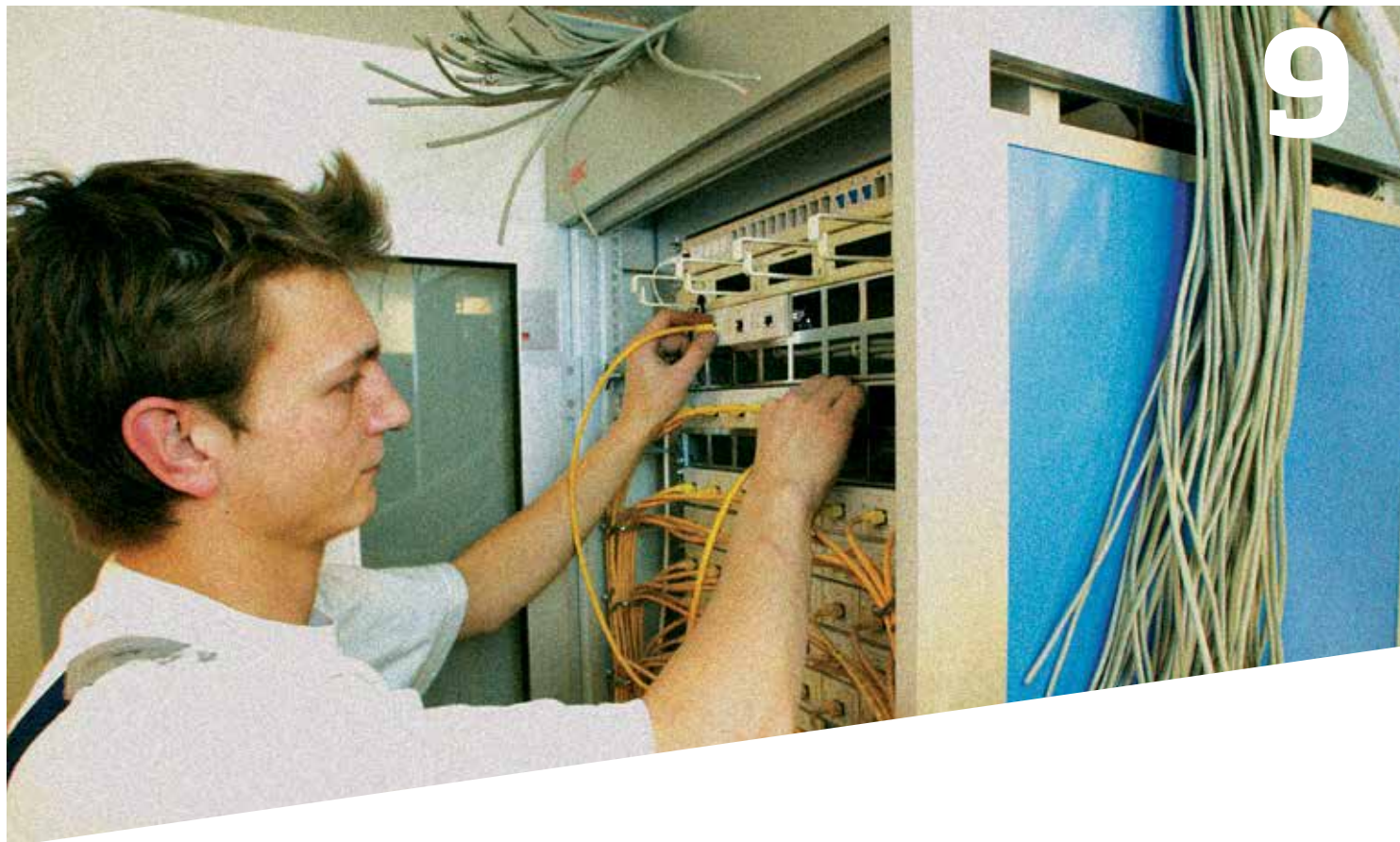
Tilskuddet er kr. 30,00 pr. time.
 Tilskuddet ydes maksimalt i 2 år.

Betingelser for at kunne få tilskud til en voksenlærling er:

- » at personen er fyldt 25 år senest ved uddannelsesaftalens start,
- » at personen ikke har en erhvervsuddannelse eller højere uddannelse, medmindre den ikke har været anvendt de seneste 5 år,
- » at lærlingen i hele uddannelsesperioden skal modtage mindstebetalingssatsen for arbejdsmænd, som pr. 1. marts 2013 udgør for elektriker 108,70 kr. i timen,
- » at eluddannelsen på det tidspunkt uddannelsesaftalen indgås er opført på Det Regionale Beskæftigelsesråds liste over uddannelser/jobområder, hvor der er gode eller rigtig gode beskæftigelsesmuligheder.



Lærlinge, der er under 20 år, når læretiden starter, bliver først omfattet af pensionsreglerne efter udlærings-tidspunktet.



- » Hvis personen er ledig og modtager dagpenge eller kontanthjælp, kan der dog ydes tilskud uanset, at personen har en erhvervsuddannelse eller højere uddannelse, hvis personen er under 30 år og har været ledig i mere end 6 måneder, eller hvis personen er over 30 år og har været ledig i mere end 9 måneder.

Der skal ansøges om tilskuddet hos Driftsregionen senest en måned efter uddannelsens start. På www.tekniq.dk kan du finde vej til den Driftsregion, der ligger i dit område.

Du kan også finde vej til den positivliste, der gælder for den region, hvor virksomheden er placeret.

Begrænsning i tilskud fra Driftsregionen

Efter EU's statsstøtteregler - kaldet "de minimisreglen" - må en virksomhed maksimalt modtage offentlig støtte med et beløb svarende til 200.000,- euro over en treårig periode.

Derfor skal virksomheder med flere voksenlærlinge være opmærk-

somme på, at tilskuddet fra Jobcentret, eller fra andre tilskudsordninger, kan begrænses eller helt bortfalde. Refusionen fra AUB er ikke omfattet af "de minimisreglen" da AUB's midler er arbejdsgiverfinansieret.

Pension

Lærlinge, der er under 20 år når læretiden starter, bliver først omfattet af pensionsreglerne efter udlæringstidspunktet. Lærlinge, der starter i lære efter at være fyldt 20 år, er omfattet af de samme pensionsregler, der gælder for elektrikersvende.

Pensionsbidraget, der skal indbetales til PensionDanmark, er 12%, hvor virksomheden betaler 8% og lærlingen 4%. Satsen reguleres ikke yderligere i overenskomstperioden.

Arbejdstid

Lærlingens normale daglige arbejdstid er den samme som den, der er fastsat for elektrikere.

Ferie

Lærlinge har ret til ferie efter ferieloven og er i øvrigt omfattet af ferielovens regler, som alle andre. Lærlinge har ret til ferie i 25 dage



Lærlinge har ret til ferie efter ferieloven og er i øvrigt omfattet af ferielovens regler som alle andre.

(5 uger) i det første og andet hele ferieår, efter læreforholdet er begyndt. Har en lærling ikke indtjent feriepenge til alle feriedagene, betaler virksomheden sædvanlig løn i de resterende dage.

Er læreforholdet begyndt inden den 1. juli i et ferieår gælder det samme for dette ferieår. Ferieåret regnes fra 1. maj til 30. april. Betaling under ferie er den på ferieafviklingstidspunktet aktuelle lærlingeløn. Ved ophævelse eller normalt udløb af et læreforhold opgøres tilgodehavende feriepenge med 12,5% efter ferielovens regler og der udstedes feriekort.

Feriefridage

Lærlinge har ret til 5 feriefridage fra første hele ferieår, efter læreforholdet er startet.

Det betyder, at de lærlinge, der var ansat pr. 1. maj ved ferieårets begyndelse, har ret til 5 feriefridage pr. ferieår, med sædvanlig timebetaling. Lærlinge, der er startet efter den 1. maj, er først berettiget til feriefridage det efterfølgende ferieår.

Bestemmelserne om feriefridage fremgår af Elektrikeroverenskomstens § 15 og § 17.4.7. Holdes feriefridagene ikke inden ferieårets udløb, får lærlingen efter ferieårets udløb, udbetalt kompensation svarende til aktuel lærlingeløn under sygdom, pr. ubrugt feriedag beregnet som 7,4 timer pr. dag. Kompensationen udbetales i forbindelse med næstfølgende lønudbetalingsdag.

Ved uddannelsesaftalens udløb udbetales sædvanlig løn, svarende til lærlingens sygelønsbetaling, for ikke afholdte feriefridage, idet en feriefridag udgør 7,4 timer pr. dag. Antallet af feriefridage ved

fratræden beregnes forholdsmæssigt i forhold til beskæftigelsen i kalenderåret.

Fritvalgsordning for lærlinge

Virksomheden henlægger til lærlinge 1,25 % af den ferieberettigede løn på en fritvalgskonto. Heri er indeholdt feriegodtgørelse.

Det opsparede beløb på kontoen udbetales hvert år med sidste lønudbetaling i optjeningsåret. Lærlinge, der er omfattet af arbejdsmarkedspension, jf. Elektrikeroverenskomstens bilag 2, kan inden den 30. november fremsætte ønske om, at det opsparede beløb eller en del deraf, i stedet for udbetaling indbetales som et ekstraordinært pensionsbidrag. Ved uddannelsesaftalens udløb udbetales det opsparede beløb ved den næstfølgende lønudbetaling.

Arbejds miljø

Lærlinge er, ligesom andre ansatte, omfattet af Arbejds miljøloven. Det betyder, at sikkerheds- og sundhedsmæssige forhold skal opfylde lovens bestemmelser.

Lærlinge skal instrueres, og der skal føres tilsyn efter behov, så arbejdet kan foregå på en sikker måde og for at sikre at lærlingen får lært gode "arbejds miljøvaner".

Velfærdsforanstaltninger

Arbejds miljølovens regler om velfærdsforanstaltninger er også gældende for lærlinge. Størstedelen af lærlinge i elektrikerfaget er som bekendt mandlige og der er derfor ikke behov for indretning af særskilte omklædnings- og baderum for henholdsvis mænd og kvinder.



Lærlinge skal instrueres, og der skal føres tilsyn efter behov, så arbejdet kan foregå på en sikker måde og for at sikre, at lærlingen får lært gode "arbejds miljøvaner".

Hvis virksomheden beskæftiger kvindelige og mandlige lærlinge, skal virksomheden sikre, at hvert køn kan benytte faciliteterne hver for sig. Dette kan ske ved at omklædnings- og baderummet kan aflåses, så omklædning og badning kan ske uforstyrret for hvert køn.

Sikkerhedsfodtøj

Efter Arbejds miljøloven skal ansatte, herunder også lærlinge, der udsættes for fodskaderisiko, have udleveret sikkerhedsfodtøj.

Uanset risiko for fodskader skal lærlinge senest 3 måneder efter de er ansat have udleveret sikkerhedsfodtøj. Lærlingen har pligt til at benytte sikkerhedsfodtøjet, når der arbejdes med tunge og/eller uhåndterlige genstande, der indebærer risiko for fodskader.



Svendebrev

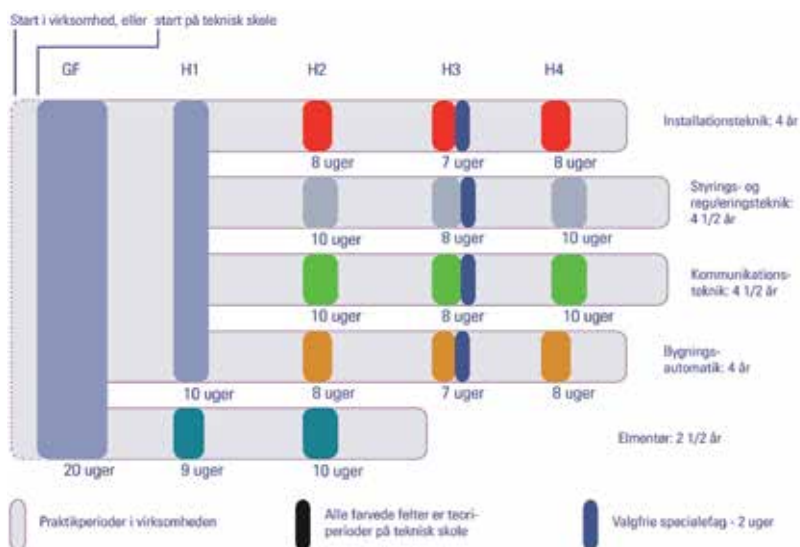
Ved uddannelsens afslutning udsteder El-fagets Læringleudvalg et svendebrev til de lærlinge, som har bestået den afsluttende prøve. Svendebrevet udstedes på basis af skolebevis og praktikerklæring, som udstedes af henholdsvis den tekniske skole og lærevirksomheden. I forbindelse med svendebrevets udstedelse opkræves et gebyr hos lærevirksomheden. For medlemmer af TEKNIQ og Dansk Industri udgør det kr. 1.400,- og for ikke-medlemmer kr. 2.800,-.

Ophør

Der kræves ikke opsigelsesvarsel til en uddannelsesaftales udløb. Hvis lærlingen uden ophør fortsætter i virksomheden efter endt læretid, tæller læretidens anciennitet med ved beregning af opsigelsesvarsel.

Yderligere information

For yderligere oplysninger henvises til Elektrikeroverenskomstens lærlingebestemmelser §17. Spørgsmål kan rettes til Arbejdsmarkedsafdelingen i TEKNIQ.



TEKNIQ

Installatørernes Organisation

Paul Bergsøes Vej 6,

2600 Glostrup,

Telefon 4343 6000

Fax 4343 2103,

www.tekniq.dk,

tekniq@tekniq.dk